

МАНСАРД

БАРАЊЕ ЗА ИЗДАВАЊЕ Б-ИНТЕГРИРАНА
ЕКОЛОШКА ДОЗВОЛА

СОДРЖИНА:

I.) Информации за операторот/барателот

I. 1) Вид на барањето

I. 2) Орган надлежен за издавање на Б-интегрирана еколошка дозвола

II.) Опис на техничките активности

II.1) Локација на објектот со осврт на непосредна околина

II.2) Основна дејност

II.3) Краток опис на технолошкиот процес

III.) Управување и контрола

IV.) Суровини и помошни материјали и енергии употребени во Инсталацијата

V.) Ракување со материјали

V.1) Ракување со суровини, меѓупроизводи и производи

V.2) Управување со отпад

VI.) Емисии во атмосферата

VII.) Емисии во површински води и канализација

VIII.) Емисии во почва

IX.) Земјоделски и фармерски активности

X.) Бучава, вибрации нејонизирачко зрачење

XI.) Точки на мониторинг на емисии и земени примероци

XI.1) Мониторинг на емисии во атмосферата

XII.) Оперативен план

XIII.) Престанок со работа

XIV.) Резиме без технички детали

XV.) Изјава

I.) Информации за операторот/барателот

| | | |
|-----|---|--|
| 1. | Име на компанијата | Друштво за градежништво, проектирање и изведба Мансард Коце ДООЕЛ-Гевгелија |
| 2. | Правен статус | ДООЕЛ |
| 3. | Сопственост на компанијата | Приватна сопственост |
| 4. | Адреса на седиштето | Ул.Панче Пешев бр.8.Гевгелија |
| 5. | Поштенска адреса | Ул. 11-ти Октомври бр.1 Гевгелија |
| 6. | Матичен број на компанијата | 4508459 |
| 7. | Шифра на дејност | 41.20 |
| 8. | Број на постојано вработени | 20 |
| | ОВЛАСТЕН ЗАСТАПНИК | |
| 9. | Име и Презиме | Јана Трајкова |
| 10. | Единствен матичен бр. | 0707964487002 |
| 11. | Функција во компанијата | Раководител на подружница |
| 12. | Телефон | 034/216-670, 034/211-738 |
| 13. | e-mail | jana.mansard@yahoo.com , mansard@t.mk |
| 14. | Категорија на индустриски активности кои се предмет на барањето | Мобилна бетонска база Сепарација за песок Постројка за бетонски керамиди |
| 15. | Проектиран капацитет | Бетонска база -18м ³ /час Сепарација за песок - 16м ³ /час Постројка за бет. керамиди – 3000 бр. керамиди на ден во една смена од 8 часа |
| | | |

I.1) Вид на барањето

| | |
|--|----|
| Нова инсталација | / |
| Постоечка инсталација | ДА |
| Значителна измена на постоечка инсталација | / |
| Престанок со работа | / |

I.2) Орган надлежен за издавање на Б- интегрирана еколошка дозвола

| | |
|--|---|
| Име на единицата на локалната самоуправа | Општина Гевгелија- одделение за заштита на животната средина |
| Адреса | ул. Димитар Влахов бр.4 Гевгелија |
| Телефон | |

II.) **Опис на техничките постројки**

II.1) Локација на објектот со осврт на непосредна околина

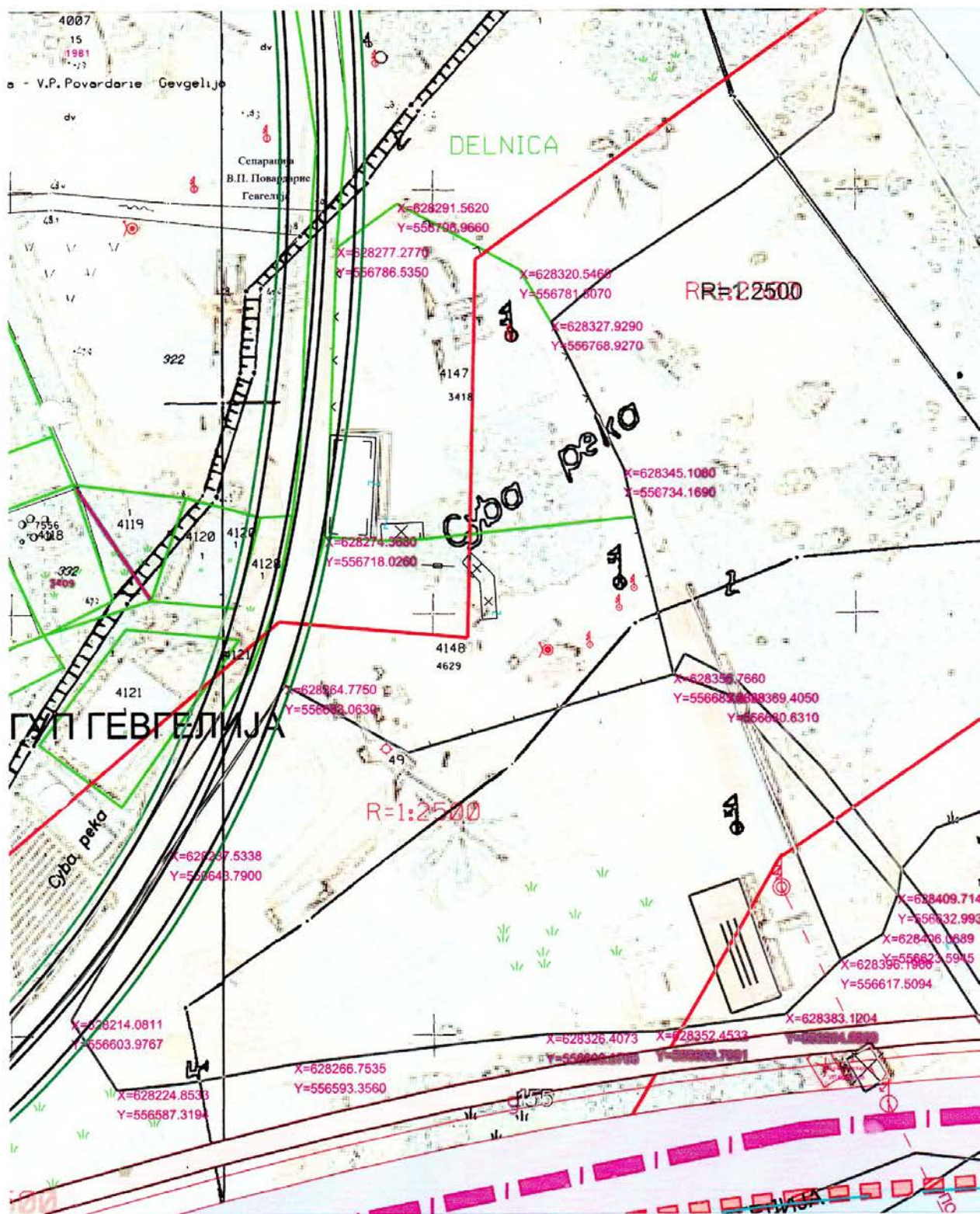
Бетоњерката MOBISPA -1 од SPANOS Грција е сместена во кругот на стопанскиот двор на ДГПИ Мансард кој се наоѓа на КП.бр.4147,КП.бр.4148, КП.бр.155 и КП.бр.97. По генералниот урбанистички план за Гевгелија во овој реон е предвидена изградба на стопански објекти.

Бетонерката, сепарацијата за песок и постројката за бетонски керамици(во моментот не работи веќе неколку години) се сместени во кругот на стопанскиот двор во близина на реката Вардар и Сува река.

Вкупната површина на стопанскиот двор изнесува 18.000 м². На локацијата постојат неколку објекти и тоа:

1. портирница
2. база за бетон
3. склад за градежни материјали
4. магацин за лесна механизација
5. магацин за ситен инвентар
6. канцеларија
7. компресор
8. трансформатор
9. цистерна за гориво
10. кучкарник
11. сепарација
12. постројка за производство на бетонски керамици
13. плато за лиење ивичњаци
14. пумпа за вода
15. склад за арматура
16. работилница за арматура и дрво

Во прилог е дадена скица-распоред на објектите во стопанскиот двор.



II.2) Основна дејност

Основната дејност на Мансард Коце ДООЕЛ Гевгелија е изградба на станбени и нестанбени згради.

Заради самата природа на градежните работи како потреба се налага изработка на бетон, сепариран песок и др. Поради тие причини се изведени постројка за бетон и постројка за сепарирање на песок.

II.3) Краток опис на технолошкиот процес

Бетонерката тип MOBISPA-1 е постројка која служи за производство на бетони со високи марки. Нивната намена е за производство на бетон за на градилиште или за бетонски елементи.

Основни елементи на бетонерката се: шасија, вертикална принудна мешалица, уред за дозирање на агрегат (тракас транспортер), уред за дозирање на цемент (пужест транспортер), уред за дозирање на вода (водомер), уред за влечење агрегат (скрепер), силос за цемент (два броја) вага за цемент, вага за агрегат, вага за адетив и вага за вода.

Сите делови на бетонерката (мешалицата, транспортерот на агрегат, вага за цемент, вага за агрегат, вага за адетив, водомерот и управувачкиот дел) вградени се на заедничка шасија така да претставуваат една целина. На предниот дел на шасијата се наоѓа мешалица која со завртки е прицврстена на своето постолје. Агрегатот, цементот, адетивот и водата се дозираат потполно автоматски.

На бетонерката има два силоси за цемент со тежина од 50т. Силосите се потпрени на четири нозе анкерувани во фундаменти со завртки. На долниот дел на силосот се наоѓа отвор со затварач, приклучок и завеса за пужен транспортер. На горниот дел на силосот се наоѓа отпашувач и отвор за контрола и евентуални поправки на силосот.

Агрегатот кој се користи за приготвување на бетон се носи од сепарацијата и се складира во боксот за агрегат. Агрегатот се носи сепариран и перен согласно стандардите. Цементот се носи од Цементарница УСЈЕ-Скопје и истиот доаѓа во цистерни кои се потполно безбедни по однос на можноста на истекување на цементот. Цементот се складира во силоси кои се обезбедени согласно стандардите.

Иако бетонерката се наоѓа во непосредна близина на река Вардар водата која се користи за приготвување на бетонот е од градскиот водовод. Бетонерката работи во период од 07 до 15 часот. Истата не создава бучава бидејќи системот е потполно затворен и изолиран.

При подготовката на бетон не се создава отпад, бидејќи сите компоненти се користат во бетон. Дел од материјалот, гранулатот кој паѓа под транспортните траки се товари и се носи на сепарација каде се враќа во боксовите.

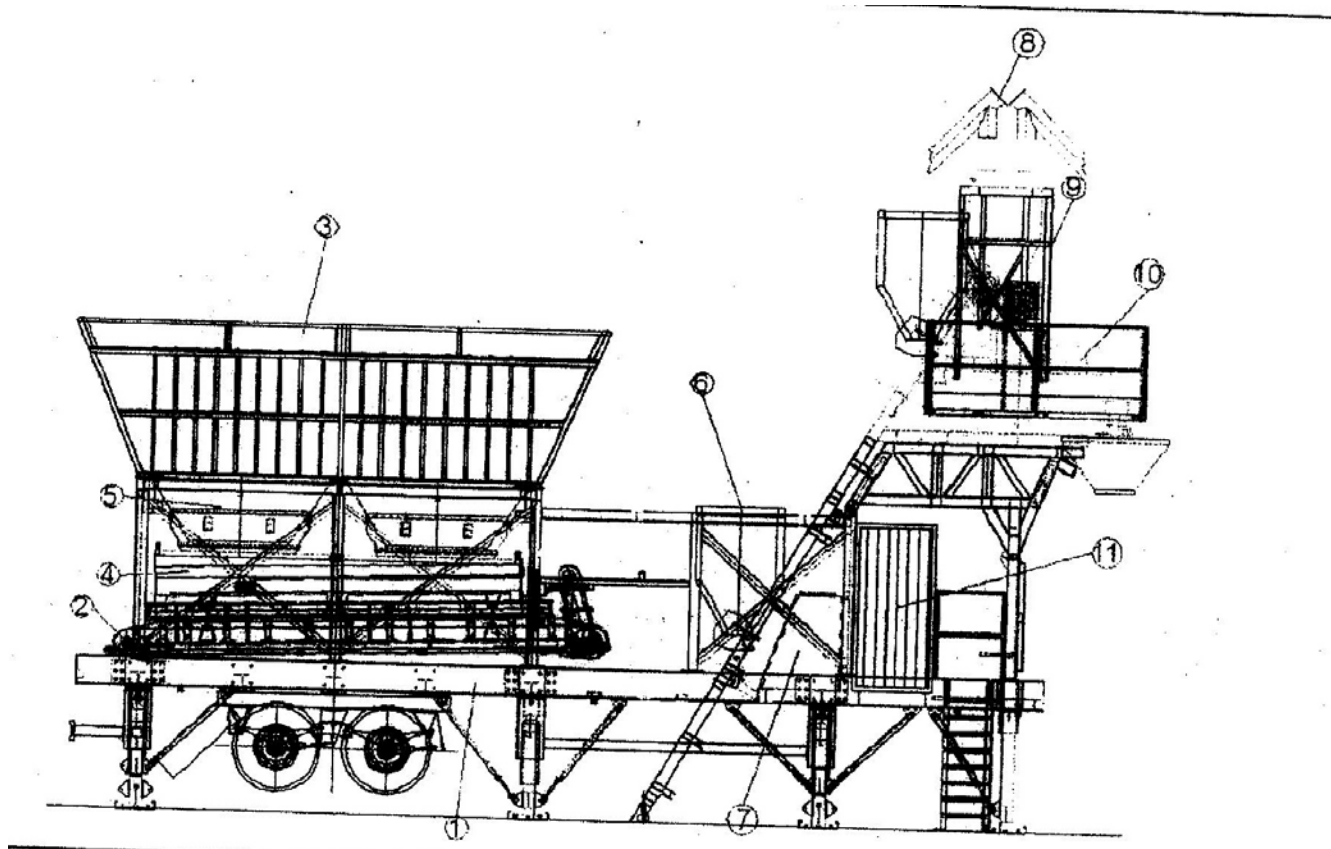
Мешалицата на бетонерката се пере со вода од градскиот водовод, и истата се испушта под мешалицата. При перењето има и мал дел талог од мешалицата, која по исцедувањето на водата се чисти и се депонира на блиската депонија одредена од локалните служби. Во кругот на стопанскиот двор постои временна локација за

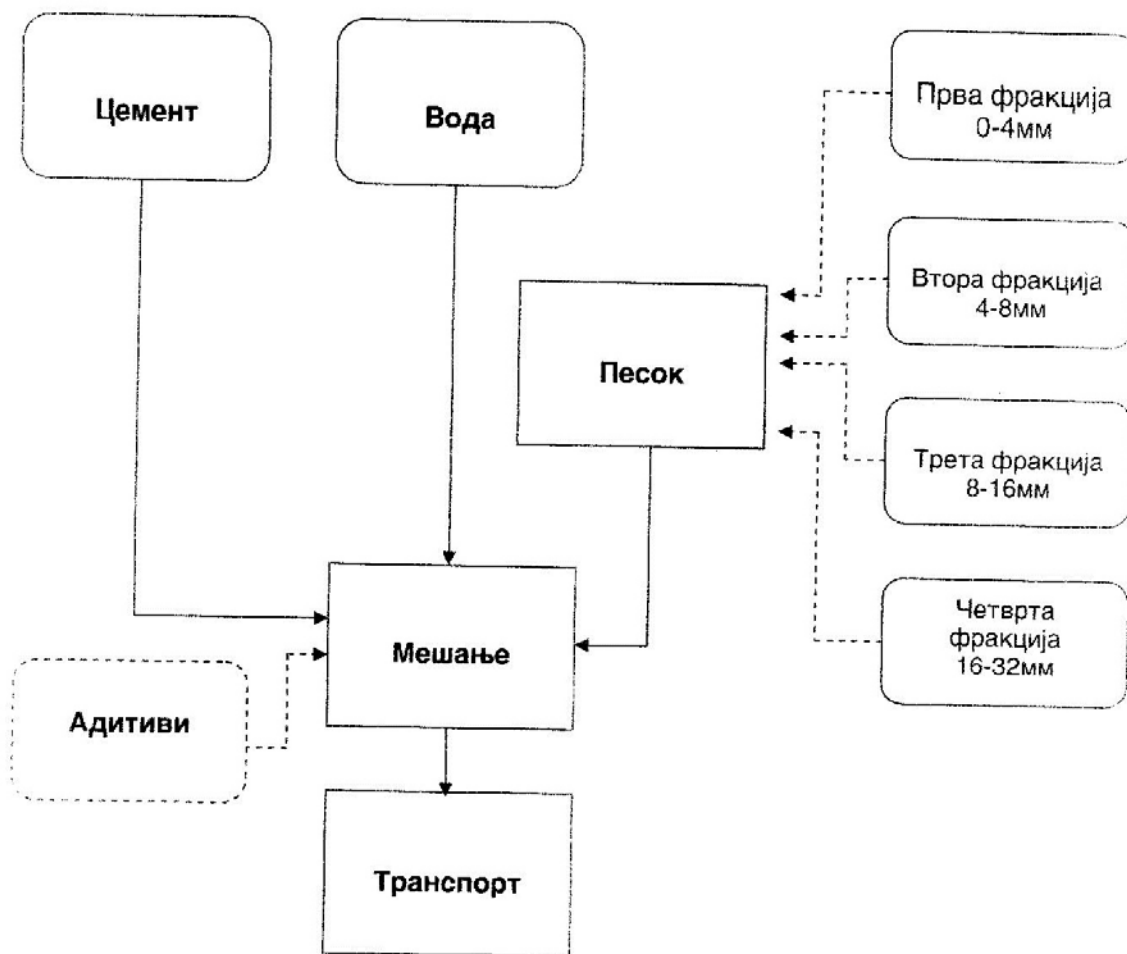
депонирање на отпадот од миење на мешалицата,миксерите и пумпата. Тој одпат редовно се депонира во блиската депонија и не претставува пречка во функцијата на бетонската ниту ја загадува околната средина.

Локацијата каде што е сместена постројката е заградена со ограда од бетонски столбчиња и жица и на самиот објект има 24 часовна контрола од чуварската служба. Стопанскиот двор е осветлен и прегледен и во текот на вечерните часови, во периоди кога постројката не работи, така да можат да се спречат сите несакани појави на постројката.

Не постои голема опасност од пожар на постројката, но истата е снабдена со противпожарни апарати кои редовно се сервисираат за гасење на почетен пожар кој може да се случи.

Во прилог скица на постројката и дијаграм на тек на производство на бетонска база.





Технологија и опрема за сепариран песок

Постројката за сепарирање и перење на агрегат-речен песок со капацитет од 30 до 35м³ на час составена е од следните основни компоненти:

- прифатна корпа за влезен материјал со погон,
- систем од лентести транспортери за доведување на материјалот до дитата со погон,
- систем од сита за различни фракции со сопствен погон и вибраторски механизам,
- транспортен систем за распределување и одлагање на сепариран агрегат,
- пумпа за вода и систем од сопствен бунар за измивање на агрегатот (имаме добиено дозвола за користење на вода од бунар бр.УП1-11/5-969/18 од 10.05.2019г. издадена од Министерство за животна средина и просторно планирање на РСМ).
- транспортер со ленти за одлагање н крупната фракција

Производител на опремата и дизајнер на технологијата е фирмата POZZATO-Италија.

Сепарацијата за песок и чакал е постројка за перење и сепарирање на песокот кој понатаму се употребува за приготвување на бетон, како и за материјал за понатамошна употреба при изведба на објекти (како основна суровина за приготвување малтер при зидање.

Ситата ја даваат-сепарират следната големина на зрна:

- Прва фракција –големина на зрна 0-4мм
- Втора фракција- големина на зрна 4-8мм
- Трета фракција – големина на зрна 8-16мм
- Четврта фракција – големина на зрна 16-32мм и отпад кој понатаму не се

користи во технологијата за производство на бетон туку се употребува за насипи -дренажи.

Сепарацијата за песок и чакал се наоѓа во кругот на стопанскиот двор во непосредна близина на базата за бетон.

Складирањето на потребните суровини и материјали се врши во кругот на стопанскиот двор

Транспорт низ цевки на цврсти, течни материи и мил, нема.

Во прилог Дозвола за користење на вода од сопствен бунар издадена од Мнистерство за животна средина и просторно планирање на РСМ.



РЕПУБЛИКА МАКЕДОНИЈА
МИНИСТЕРСТВО ЗА ЖИВОТНА СРЕДИНА И ПРОСТОРНО ПЛАНИРАЊЕ

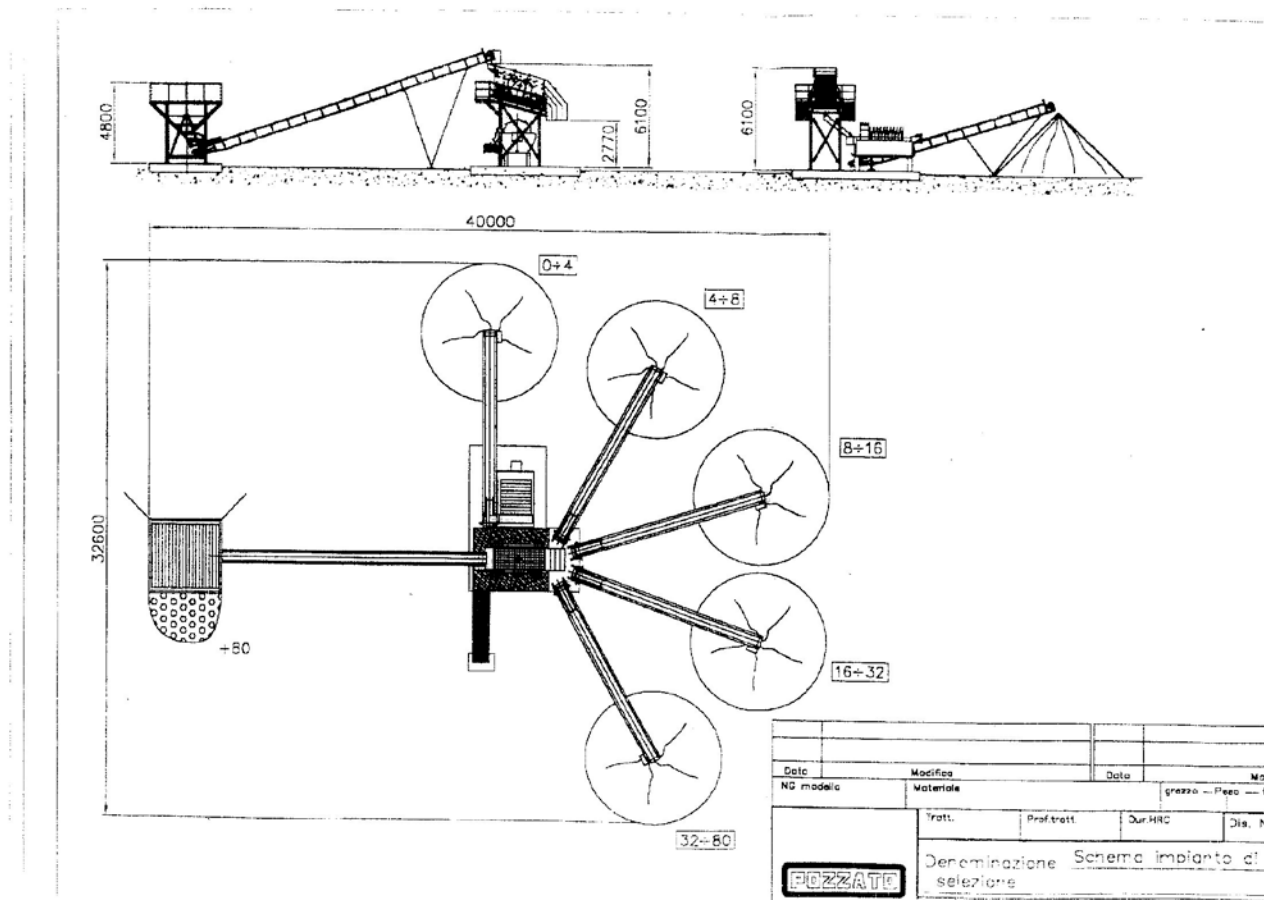
Врз основа на член 40 од Законот за водите, министерот за животна средина и просторно планирање постапувајќи по барањето за издавање дозвола за користење на вода бр.УП1-11/5-969/18 на ден 10.05.2019 издава

**ДОЗВОЛА
ЗА КОРИСТЕЊЕ НА ВОДА**

На: ДГПИ МАНСАРД Коце Дооел ул.Панче Пешев бр.8, општина Гевгелија со регистарски број: 4508459, се стекнува со водно право за користење вода од подземно водно тело бунари за технолошки потреби, лоцирани во подрачјето на речен слив Вардар.

согласно следните услови и обврски утврдени во оваа Дозвола:

Во прилог скица на постројката.

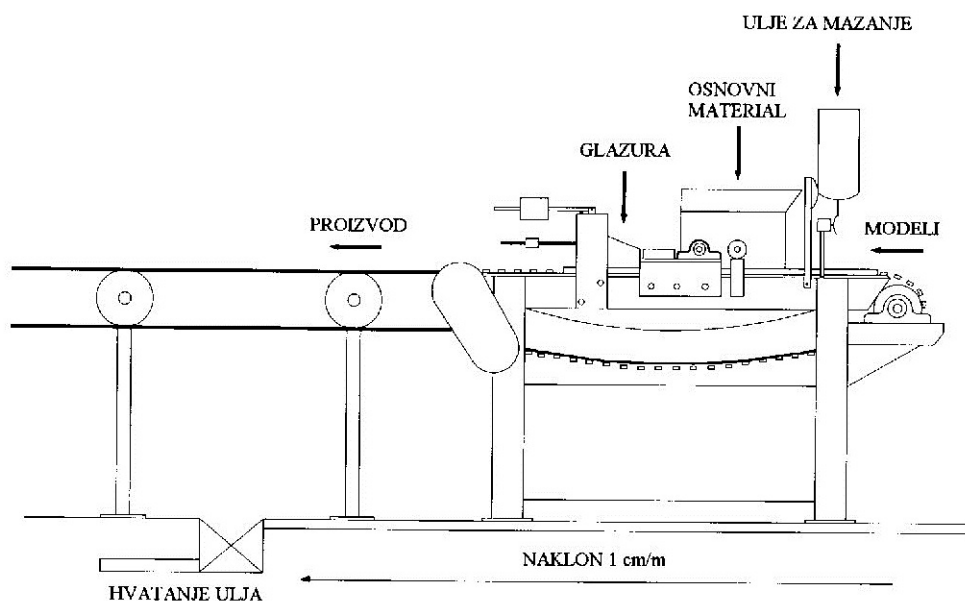


Технологија и опрема за производство на бетонски керамици

Линијата за производство на бетонски керамици се состои од следните техничко-технолошки целини:

- електрична бетонска мешалка со уред за дозирање на песок, цемент, адетиви и вода,
- линија-полжавеста преса за формирање на керамидите со соодветен алат-калапи за керамидите со капацитет од 3000 парчиња дневно за работа од една смена од 8 часа,
- уред за нанесување на пигменти и акрилни бои кај формираните керамици со сопствен погон,
- транспортен систем за одведување на готовиот производ во просторот за сушење.

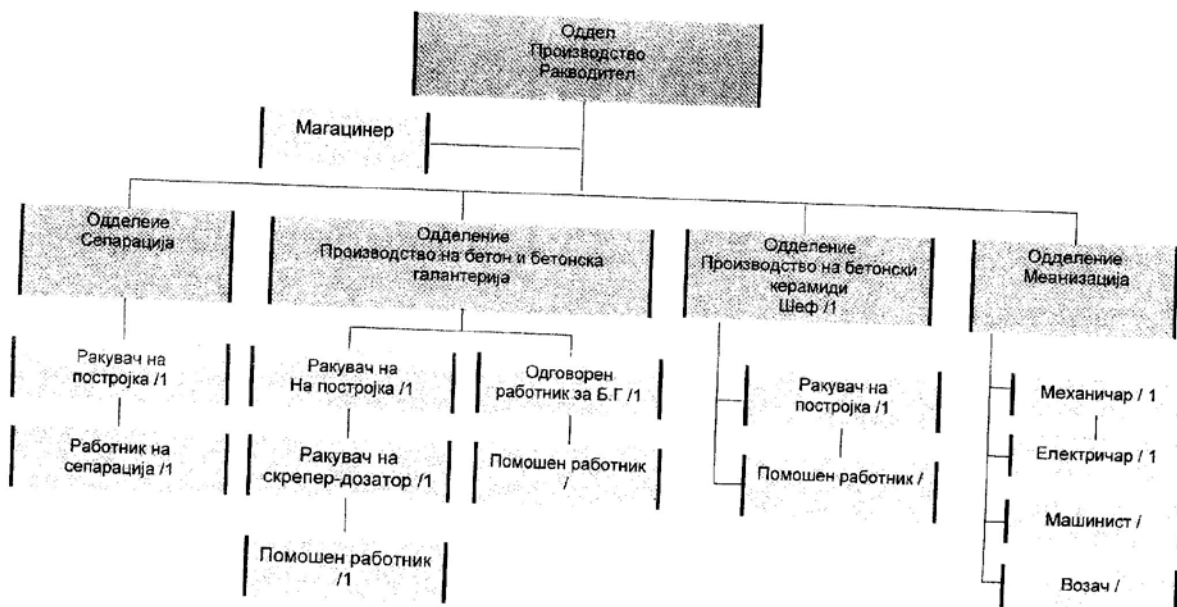
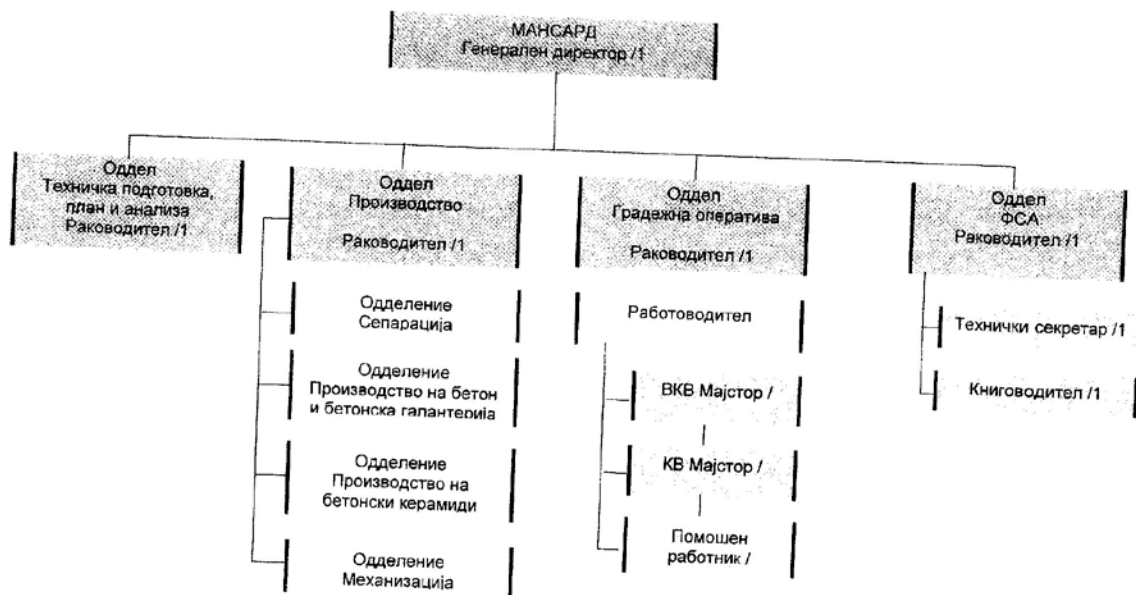
Производител на опремата и дизајнер е фирмата МУ-РЕН ДОО од Љубљана-Словенија.



Ш.) Управување и контрола

Бетонската база е дел од целокупниот систем на Друштвото за градежништво ,проектирање и изведба „Мансард,, -Гевгелија.

Подолу е дадена организационата структура во ДГПИ Мансард-Гевгелија



2019
22.8.2019

Основни правила и одговорности на раководителите кои се директно одговорни за работа на постројките.

РАКОВОДИТЕЛОТ НА ОДДЕЛ ПРОИЗВОДСТВО Е ОДГОВОРЕН ЗА ПОДГОТОВКА НА БЕТОН И БЕТОНСКИ КЕРАМИДИ, СЕПАРАЦИЈА И ОДРЖУВАЊЕ НА МЕХАНИЗАЦИЈА И ВОЗИЛА.

Раководителот ја организира работата на подружницата, се грижи за редот и дисциплината во механичката работилница, одговара за роковите на поправка, прави планови за потребен број на работници по струки како и за тековно одржување на градбата.

Ја координира работата меѓу одделенијата што ги има во склоп на механичката работилница, дава приоритет и рокови за извршување на поправките.

Дава налози за набавка на основни средства потребни за подружницата потребен алат и други помагала.

Одговара за квалитетот на поправките и подобрување на истите, врши преглед на деловите кои се заменуваат со нови и одобрува расходување на истите, води грижа за редот и чистотата на кругот на стопанскиот двор.

Во договор со управителот одредува луѓе за теренска работа и прифаќа работници кои се враќаат од терен, дава предност на одредени поправки и испраќа луѓе за интервенција на терен.

Најдоцна до 5-ти во месецот прави извештаи за минатиот месец за потрошени материјали, извршените поправки и рабитна рака.

Го контролира времето на почнување со работа наутро, за време на ручек и време на завршување на работниот ден.

Ја организира и насочува работата на работниците за подобрување на процесот на производство, одговара за квалитетот и квантитетот на извршените работи на постројките, за учиноците, утрошок на материјал и исправно функционирање на машините.

Одговара за економичноста во работењето.

За својата работа директно е одговорен пред Управителот на Друштвото.

ОДГОВОРЕН ЗА БЕТОНЕРКА, СЕПАРАЦИЈА И КЕРАМИДНИЦА

Учествува во организирањето на техничко-технолошки процес на производството, врши испитување на бетонот со помош на бетонски коцки, одговара на дадените атести на производите и квалитетот на суровините од кои се подготвува бетонот како и за другите материјали со кои се ракува.

Води сметка за армирачите кога извршуваат работни задачи во стопанскиот двор и врши контрола на подготвената арматура како и други работи во врска со работата на армирачите.

Бетонерката, сепарацијата и керамидарницата се дел од целокупниот систем на организација на Мансард Коце ДООЕЛ. Бетонерката, сепарацијата и керамидницата имаат раководители кои се одговорни за сите технички аспекти на работата на истите како и за подготовка и квалитет на бетонот, песокот и керамидите. Раководителите на постројките ќе бидат одговорни и за сите прашања поврзани со животната средина а вработените се должни да секој проблем го пријават на раководителот, и тој веднаш да реагира до екипа која се наоѓа во стопанскиот двор и дефектот да се одстрани.

Заштита при работа се обезбедува согласно законските прописи, со организирање и унапредување на производството, технолошкиот процес и процесот на работа воопшто на градилишта, објекти, бетонерка, сепарација и други работни простории.

Во друштвото спроведување и унапредување на заштита при работа се уредува со посебен план и програма кој содржи:

- план и програма за обука на работниците од областа на БЗР за работните места каде работат,
- план за годишните потреби на средства за обезбедување и унапредување на заштита при работа
- набавка на опрема за лична заштита на работниците,
- уредување на механичка и техничка заштита на урдите и орудјата за работа
- уредување на објекти и помошни простории во поглед на мерките и нормативите за заштита при работа.

УПРАВИТЕЛОТ НА ДГПИ МАНСАРД – должности и обврски за заштита при работа

Управителот на друштвото е должен да овозможи правилна организација за заштита при работа, обезбедувајќи заштитни средства и направи потребни за работниците во друштвото.

Управителот на друштвото е одговорен:

- за примена на законските прописи за заштита при работа и другите акти кои се однесуваат за заштита при работа.
- за правилно функционирање на заштита при работа на објектите,
- врши контрола за правилно спроведување на заштита при работа,
- издава наредба за прекинување на работата на одредени работни места
- доколку постои опасност по живот на работниците и околината,
- дава скици и упатства за работа со постројките и машините,
- преку соодветни служби обезбедува средства за неопходните мерки за заштита при работа,

РАКОВОДИТЕЛ НА МЕХАНИЗАЦИЈА И ТРАНСПОРТ во друштвото- негови должности и обврски

Раководителот по механизација и транспорт ги има следните права и обврски:

- должен е да се грижи за исправноста и техничката сигурност на сите машини, дигалки и возила,
- врши контрола на исправноста на сите машини, дигалки, возила и друго што е во негов делокруг и во случај на неисправност на истите превзема мерки веднаш да бидат отстранети неправилностите, а доколку не може да ги отстрани недостатоците што се опасни по живот и здравје на работниците и околината ја прекинува работата на машината, дигалка, постројка или возило се додека трае неисправноста,
- ја спроведува целокупната лична и техничка сигурност за заштита при работа, други прописи и нормативи,
- при предавање на машината, постројката, возилото и друго должен е да го запознае ракувачот со опасностите, лична заштита и заштита на околината,
- при предавање на возилото на ракувачот или одговорниот по механизација е должен да ги предаде потполно исправни спрема законските прописи,
- за непридржување на возачот на прописите има право да му го одземе Возилото,
- неисправните возила е должен да ги исклучи од сообраќај додека не се доведат во исправна состојба,

ОДГОВОРЕН НА БЕТОНСКА БАЗА, СЕПАРАЦИЈА И КЕРАМИДНИЦА Должности и обврски за заштита при работа:

Ја спроведува целокупната заштита при работа за целата организациона единица

со која раководи согласно законските прописи и акти и тоа:

- должен е да изготви елаборат за мерките за заштита при работа и да го достави на управителот кој го одобрува и потпишува и го доставува на надлежниот орган- инспекција на труд на чија територија се изведува објектот, 8 дена пред отпочнување со работа.
- должен е да обезбеди простории за пресоблекување на работниците со одредено место за чување на личните работи и опремата за заштита
- обезбедува просторија уредна за јадење, одмор и загревање.
- врши контрола на спроведување на мерките за заштита при работа,
- има право да го отстрани секој работник кој не се придржува и не ги спроведува мерките за заштита при работа,
- има право да даде налог за исклучување на машини или прекинување со работа на одредени работни места ако постои непосредна опасност по животот на работниците и околината,
- должен е да води евиденција за секоја повреда што настанала при работа и веднаш да го извести референтот за заштита при работа во рок од 24 часа заради изготвување на пријава за несреќа при работа,
- должен е да изврши правилно распоредување на работниците на соодветни работни места спрема нивната квалификација
- работите на опасни работни места да ги довери на искусни работници кои се стручно квалификувани за изведување на такви работи,
- на работникот да не му дозволи да работи со неисправни и дотраени заштитни средства,
- има право да го отстрани работникот кој не ги употребува заштитните средства, работи под дејство на алкохол и не сепридржува на мерките за заштита,
- на видно место да истакне предупредување за неисправност на одредени машини, орудја и друго додека да се одстранат недостатоците,
- води грижа на објект да има работник обучен за прва помош.
- при потешки повреди или колективни несреќи веднаш го известува надлежниот орган,
- врши периодични прегледи и испитување на орудјата за работа и уредите се врши согласно законските прописи,

Периодични прегледи ги врши стручна и овластена установа за заштита при работа која ја ангажира Друштвото а се вршат на следните машини:

- бетонска база
- постројка за сепарирање
- трансформаторски станици и трансформатори
- други орудја и машини за работа предвидени со законски прописи за преглед

Овие прегледи се вршат по истекот на одреден временски рок, при промена на локацијата, адаптација или реконструкција на орудјата и уредите.

Постојани прегледи на машините вршат работниците, односно визуелно набљудување на деловите на машините и доколку има некоја мала поправка ја завршува

работникот кој работи на машината.

РАБОТА СО ОПАСНИ МАТЕРИЈАЛИ

Како опасни материи се сметаат материјалите кои што можат да предизвикаат пожар, експлозија, труење и слични штетни последици.

Лесно запаливите градежни материјали (штици, грди, летви и друго) на објектот задолжително се складираат на места оддалечени од топлотни извори.

Запаливите течности со лесно експлозивни испарувања, како етер, бензин, нафта, Нафтени деривати, битумен разни масла и др. на објектот можат да се чуваат само во посебни складови. При превезување на нафта и бензин задолжително се Примемуваат заштитни мерки предвидени со закон.

Создавањето на отровни материи (јаглен моноксид и др.) мора да се спречува со проветрување на просториите од согорените гасови од моторите со внатрешно согорување или забрана на работа на такви мотори во затворена просторија.

Се забранува влегување на работници во затворени складови во кои се чуваат нафтени деривати пред да се преземат претходно соодветни мерки за заштита,

ГРАДЕЖНИ МАШИНИ И УРЕДИ

Градежните машини, орудја и постројки, пред отпочнување со работа мора да бидат прегледани и проверени во поглед на нивната исправност за работа.

Работниците кои работат со машини и постројки изложени на временски непогоди, штетни влијанија од гасови, пареа, прашина и др. мора да бидат на погоден начин заштитени од штетните влијанија по живот и здравје. Бучавата на градежните машини и постројки не ја поминува границата од 80 децибали.

Работниците кои работат на уредите со јаки вибрации (постројки, сепарации, вибратори и сл.) мора да бидат заштитени од штетното влијание на вибрациите.

Градежните машини и уредите со вградени електромотори или електрични инсталации, мора да се заштитат од удар на електрична струја според прописите.

Градежните машини како багери, булдужери, ваљаци, утоварачи и др. самоодни Машини што се користат во градежништвото мора да ги имаат сите заштитни направи за сигурна работа како и звучни сигнали согласно законските прописи.

ЕЛЕКТРИЧНА ИНСТАЛАЦИЈА НА ОБЈЕКТИ, РАБОТНИ ПРОСТОРИИ И СЛОБОДНИ ПРОСТОРИИ

Електричните инсталации, уреди, опрема и постројки на градилиштето со својата изработка и изведба мора да одговараат на важечките технички прописи.

При уредување на пропишаните норми и законски одредби, електричните инсталации можат да ги изведуваат, поправаат, одржуваат и отстрануваат само стручно

Оспособени и квалификувани работници, запознаети со опасностите што им се закануваат при тие работи.

Преносните рачни уреди на електричен погон што се користат на објектите мора да бидат приклучени на намален заштитен напон до 42В.

Преносните електрични светилки што се користат на објектите или работните простории можат да се приклучат само на намален заштитен напон од 24В.

Сите инсталации за електрична струја мора да бидат проектирани и изведувани квалитетно, од стручно лице и да бидат направени така да не мож да дојде до повреда од електричен удар.

Преносните алати на електричен погон мора да бидат така обезбедени да не може да дојде до електричен удар на работникот што работи со нив.

Во смисол на заштита од електрична струја ќе се применува Правилникот за Заштитни мерки против опасноста од електрична струја во работните простории.

IV.) Суровини и помошни материјали и енергии употребени во инсталацијата

За производство на бетон основни суровини се агрегатот, цемент ринфуз и водата. Агрегатот кој се користи за приготвување се носи од река Вардар, се сепарира и се Складира во боксовите за агрегат. Агрегатот на базата се носи сепариран и перен Согласно стандардите. Цементот се носи од цементара Титан-Усје Скопје во цистерни специјално за транспорт на цемент ринфуз кои се потполно безбедни по однос на можноста за истекување на цемент. Силосите се цилиндрични и имаат запремина од околу 55-60т. цемент.

Бетонерката работи на електричен погон со струја од градската мрежа.

СУРОВИНИ во процесот на производство

Табела

| Рефер.бр | Материјал | Категорија на опасност | Моментална складир.количина | Годишна употреба |
|----------|-----------------|------------------------|-----------------------------|------------------|
| | цемент | / | 15т | 2.515т |
| | Сепариран песок | / | 600м3 | 8.040м3 |
| | вода | / | / | 5.095м3 |

Технолошкиот процес на производство на сепариран песок се состои од промивање и просејување низ повеќе фази-сита, на шљунак од речно корито, Раздвојување на фракциите по гранулацуја, складирање на добиените фракции и отстранување на многу крупниот материјал после просејувањето(фракција поголема од 4).

Основни суровини за производство се :

- шљунак од речно корито
- индустриска вода од бунар со пумпа
- електрична енергија

Излезен производ:

- Сепариран песок во 4 фракции

Карактеристично за ова производство е дека технички не е поврзано со останатото производство односно користи сопствен погон, посебна бунарска вода за перење на фракциите. Капацитетот на ваква една технолошка линија го надминува капацитетот на линијата за производство на готов бетон. Ова производство се одвива воглавно на отворено на фундамент со обезбедена инфраструктура (енергија и вода) Просторните потреби се идентични со оние за производство на бетон.

| Реф.бр | Материјал | Категорија на опасност | Моментална складирана количина | |
|--------|-----------|------------------------|--------------------------------|---------------------|
| | шљунак | / | 400-500м ³ | 7.106м ³ |
| | вода | / | / | 2.423м ³ |

Технолошкиот процес на производство на бетонски керамиди се одвива во три Подфази:

- подготовка на бетонска смеса по пропишаната рецептура од страна на производителот на технологијата,
- оформување на керамидата и нанесување на заштитни слоеви од пигменти и акрилни бои
- сушење на керамидите, одвојување на калапите и палетизирање на готовиот производ

Основни суровини за производство се: сепариран песок, цемент, пигменти, акрилни бои, индустриска вода, електрична енергија.

Излезни производи се: керамиди, капаци повеќе видови и форми, ситна галантерија
Ова производство воглавно се одвива во затворен простор- производна хала со Просторни потреби од 200-300м² вклучително и магацински простор.
Повеќе од 10 години оваа производство не се реализира, и целата линија за производство е во мировање.

СУРОВИНИ во процес на производство

| Реф.бр. | Материјал | Категорија на опасност | Моментално складирана колич. | Годишна употреба |
|---------|-----------------|------------------------|------------------------------|------------------|
| | Сепариран песок | / | / | / |
| | цемент | / | / | / |
| | пигменти | / | / | / |
| | Акрилни бои | / | / | / |
| | вода | / | / | / |

V.) Ракување со материјали

V.1) Ракување со суровини, меѓупроизводи и производи

Складирањето на суровините, цемент, сепариран материјал, шљунак, пигменти и акрилни бои кои се користат во изработка на бетон, сепариран песок и керамиди се врши во кругот на стопанскиот двор. Цементот се складира во силоси, додека транспортот до постројката е со помош на автоцистерни кои се максимално безбедни.

Сепарираниот материјал е складиран на отворено во боксови во непосредна близина на бетонерката. Транспортот на сепарираниот материјал се врши со машина утоварач. Загадувањето од транспортот на материјалот е минимално во однос на останатите возила кои се движат на овие локални патишта.

Меѓупроизводи во процес на производство нема.

Влезните суровини и производи кои се употребуваат на постројките во себе не содржат токсичност.

V.2) Управување со отпад

Мешалицата на бетонерката се пере со вода од градскиот водовод, иста вода се користи и за приготвување на бетонот и истата се испушта под мешалицата во Таложна јама а по исцедувањето на водата има мал дел талог од мешалицата, и покасно тој талог се носи во блиската депонија одредена од локалните служби. Така на локацијата на бетонерката во кругот на стопанскиот двор, постои временна локација за депонирање на материјалот кој се чисти под мешалицата и од перење на миксерите.

Таа временна локација редовно се чисти и не представува пречка во функцијата на бетонерката ниту ја загадува околната средина.

| Реф.бр. | Вид на отпад | Количина по месец | Годишна количина | Преработка/ одложување | Метод и локација на одложување |
|---------|--------------|---------------------|-----------------------|------------------------|---|
| | мил | 10-15м ³ | 120-180м ³ | одложување | Во кругот на постројката а потоа се носи до локалната депонија за цврст отпад |
| | вода | 100м ³ | 120м ³ | понирање | |

VI.) Емисии во атмосферата

Постројките се од затворен тип и работат на електрична енергија така да нема никакви емисии на загадувачки супстанции во атмосферата.

На постројките не постојат точкасти извори на емисии во атмосферата, нема Котли со моќност повеќе од 250 kW ниту маки котли, ниту оцаи кој би Емитирале било какви супстанции во атмосферата.

VII.) Емисии во површински води и канализација

Постројките на Мансард ДООЕЛ Гевгелија немаат емисии во површинските Води, додека канализациона мрежа во делот на стопанскиот двор не постои. Мострирањето на отпадна вода што се генерира при изведување на технолошкиот процес е направено од страна на Еко Контрол ДОО Охрид- подружница Еко Лаб –Прилеп, Лабораторија за мониторинг на животната средина. Од извршената хемиска анализа на земената мостра добиени се следниве резултати и заклучоци: (прилог анализите и заклучок)



ЕКО КОНТРОЛ ДОО Ул. Кленоец бр. 7 Охрид
e-mail: ekokontrol@t-home.mk

Подружница ЕКО ЛАБ Прилеп
Ул. Битолска бр. 23 Прилеп,
тел./факс. 048/424-886, моб: 072/205-977 и 078/320-955,
e-mail: ekolab@t-home.mk, ЕДБ: 4020013523954;
жиро сметка: 240280101862722 УНИ БАНКА



| | |
|-------------------------------|--------------------------|
| ИЗВЕШТАЈ ОД ИСПИТУВАЊЕ | Број: 11-004/2 |
| | Датум: 10.02.2023 |

| ПОДАТОЦИ ЗА КОРИСНИКОТ | | | |
|-------------------------------|--|--------------------|-------------------|
| Фирма: | ДГПИ Мансард Коце ДООЕЛ Гевгелија | | |
| Адреса | Место: Гевгелија | | |
| | Улица и број: Ул. Панче Пешев Бр. 8 | | |
| | Телефон: | 071 251 267 | Теле факс: |
| | E-mail: | | |
| | Лице за контакт: Јана Трајкова | | |
| Одговорен: | Зоран Апостолоски | | |
| Изработил: | Силвана Овезоска | | |
| Одобрил: | Зоран Апостолоски | | |
| Број на копии | 4 | | |

| ПОДАТОЦИ ЗА ПРИМЕРОКОТ И ЗА НАЧИНОТ НА ПРЕВЗЕМАЊЕ | |
|--|---|
| Вид на примерок: | Отпадна вода од канал |
| Вид на испитување: | Физичко - хемиско испитување |
| Локација на земање: | Отпадна вода од испуст од канал пред испуштање во површински води |
| Лице за превземање/прием: | Силвана Овезоска |

| | |
|-----------------------------|--|
| Цел на испитувањето: | По Правилник за услови, начин и гранични вредности на емисија на испуштање во површински води, начин на нивно пресметување, имајќи ги во предвид посебните барања за заштита на заштитени води Сл.в. 81/2011 |
|-----------------------------|--|

Управител
Зоран Апостолоски



Лабораториски извештај бр. 11 - 004/2
04 - В/2023

ОБ-ИР-01 издание 1 ревизија 1
Извештајот има важност само како целина со оригинален печат.
Извештајот не смее да се копира без одобрение на ЕКО ЛАБ Прилеп.

2 of 5



ЕКО КОНТРОЛ ДОО Ул. Кленоец бр. 7 Охрид
e-mail: ekokontrol@t-home.mk

Подружница ЕКО ЛАБ Прилеп
Ул. Битолска бр. 23 Прилеп,
тел./факс: 048/424-886, моб: 072/205-977 и 078/320-955,
e-mail: ekolab@t-home.mk, ЕДБ: 4020013523954;
жиро сметка: 240280101862722 УНИ БАНКА



РЕЗУЛТАТИ ОД ФИЗИЧКО-ХЕМИСКО ИСПИТУВАЊЕ

| | |
|------------------------|---------------------------------|
| Вид на примерок: | Отпадна вода |
| Локација на земање: | Отпадна вода од испуст од канал |
| Прием на примерок: | 05.02.2023 |
| Датум и време на прием | 05.02.2023 |
| Лабораториски број: | 8 |
| Датум на испитување: | 05.02.2023 - 10.02.2023 |

| Испитуван параметар | Единица мерка | Метод | Резултат | Максимално дозволена вредност за површински води |
|-----------------------|--------------------------------------|--|----------|--|
| Температура | °C | APHA 2550-B** | 15,8 | 30°C |
| pH | | MKC EN ISO10523:2013* | 8,09 | 6,5-9,0 |
| Боја | описно | MKC EN ISO 7887:2013** метод А | без | без |
| Мирис | описно | EPA 1664A** | без | без |
| Суспендирани материји | mg/L | MKC ISO 11923:2007** | 24,34 | 35 |
| Талог | mL/L | APHA 2540** | <0,5 | - |
| Хлориди | mg/L Cl ⁻ | MKC EN 9297:2007* | 23 | - |
| БПК ₅ | mg/L O ₂ | Spectroquant BOD Test 1.00687 MKC EN 1899-2:2007** | 21,1 | 25 |
| ХПК | mg/L O ₂ | Spectroquant COD Test 1.09773 Hg-free ISO15705:2002* | 84 | 125 |
| Вкупен хлор | mg/L Cl ₂ | EPA 330.5 Spectroquant Cl ₂ 1.00590** | 0,39 | 0,5 |
| Нитрати | mg/L NO ₃ ⁻ -N | Spectroquant NO ₃ ⁻ 1.09713* | 2,09 | 2 |
| Нитрити | mg/L NO ₂ ⁻ | Spectroquant NO ₂ ⁻ test 1.14776. MKC EN 26 777:2007* | 0,71 | 1 |
| Вкупен Азот | mg/L P | Spectroquant total N 1.00613** | 6,7 | 10 |
| Вкупен Фосфор | mg/L P | Spectroquant total P 1.14729** | 1,6 | 2 |
| Амониум | mg/L NH ₄ ⁺ -N | Spectroquant NH ₄ ⁺ 1.14752.* MKC ISO 7150-1:2007* | 0,14 | 10 |
| Сулфиди | mg/L S ²⁻ | EPA 376.2 Spectroquant S ²⁻ 1.14779** | 0,11 | 0,5 |

Резултатите од испитувањето се однесуваат на доставен примерок

Лабораториски извештај бр. 11 - 004/2

04 - В/2023

ОБ-ИР-01 издание 1 ревизија 1

Извештајот има важност само како целина со оригинален печат.

Извештајот не смее да се копира без одобрение на ЕКО ЛАБ Прилеп.

3 of 5



ЕКО КОНТРОЛ ДОО Ул. Кленоец бр. 7 Охрид
e-mail: ekokontrol@t-home.mk

Подружница ЕКО ЛАБ Прилеп
Ул. Битолска бр. 23 Прилеп,
тел./факс 048/424-886, моб: 072/205-977 и 078/320-955,
e-mail: ekolab@t-home.mk, ЕДБ: 4020013523954;
жиро сметка: 240280101862722 УНИ БАНКА



Заклучок

Врз основа на податоците добиени од физичко - хемиско испитување на отпадна вода од испуст од канал, пред испуштање во површински води во ДГПИ Мансард Коце ДООЕЛ Гевгелија може да се констатира дека измерените вредности на едно мерно место **се во границите на Максимално дозволена вредност за површински води** утврдени со Правилникот за услови, начин и гранични вредности на емисија на испуштање во површински води, начин на нивно пресметување, имајќи ги во предвид посебните барања за заштита на заштитени води *Сл.весник 81/2011*.

Делови од овој извештај не смеат да се умножуваат, без писмено одобрување на ЕКО КОНТРОЛ доо Охрид ПОДРУЖНИЦА ЕКО ЛАБ Прилеп Лабораторија за мониторинг на животна средина

Напомена: со * се означени акредитирани методи, а со ** се означени неакредитирани методи

Изработил:

Силвана Овезоска

Одобрил:

д-р Зоран Апостолоски
Овластено лице на Подружницата



Лабораториски извештај бр. 11 - 004/2
04 - В/2023

ОБ-ИР-01 издание 1 ревизија 1

Извештајот има важност само како целина со оригинален печат.
Извештајот не смее да се копира без одобрение на ЕКО ЛАБ Прилеп.

4 of 5



ЕКО КОНТРОЛ ДОО Ул. Кленоец бр. 7 Охрид
e-mail: ekokontrol@t-home.mk

Подружница ЕКО ЛАБ Прилеп
Ул. Битолска бр. 23 Прилеп,
тел./факс: 048/424-886, моб: 072/205-977 и 078/320-955,
e-mail: ekolab@t-home.mk, ЕДБ: 4020013523954;
жиро сметка: 240280101862722 УНИ БАНКА



EA MLA потписник
EA MLA Signatory



ИНСТИТУТ ЗА АКРЕДИТАЦИЈА НА РЕПУБЛИКА СЕВЕРНА МАКЕДОНИЈА

Institute for Accreditation of the Republic of North Macedonia

СЕРТИФИКАТ ЗА АКРЕДИТАЦИЈА

Бр. ЛТ 053

Accreditation Certificate No. LT 053

ЕКО КОНТРОЛ ДОО Охрид - Подружница ЕКО ЛАБ Прилеп,
EKO KONTROL LTD Ohrid - Branch EKO LAB Prilep,

е акредитиран од
Институтот за акредитација на Република Северна Македонија

Со овој Сертификат се потврдува дека се исполнети барањата на стандардот:

МКС EN ISO/IEC 17025:2018

за дејностите кои се опишани во прилогот на овој Сертификат кој е означен со ист број.

This above-named entity is accredited by Institute for Accreditation of the Republic of North Macedonia. By this Certificate the fulfilment of the requirements of the standard MKC EN ISO/IEC 17025:2018 is acknowledged for the field of accreditation in its full scope as described in the Annex to this Certificate marked with the same number.

Директор
Director

М-р Слободен Чокревски
M.Sc. Sloboden Chokrevski



Скопје/Skopje,

Дата на додела на акредитација/*Date of the initial accreditation:* 9.09.2016

Дата на реиздавање/*Reissuing Date:* 24.10.2019

Важи до/*Valid until:* 8.09.2023

Лабораториски извештај бр. 11 - 004/2
04 - В/2023

ОБ-ИР-01 издание 1 ревизија 1

Извештајот има важност само како целина со оригинален печат.
Извештајот не смее да се копира без одобрение на ЕКО ЛАБ Прилеп.

5 of 5

VIII.) Емисии во почва

Нема директни загадувања на почвата и подземни води. Нема емисии во почвата (расфрлање по површината и инектирање во земјата). Податок за поранешни загадувања на почвата и подземни води не се познати.

IX.) Земјоделски и фармерски активности

На наведената локација не се извршуваат никакви земјоделски активности и нема расфрлање на земјоделски и неземјоделски отпад.

X.) Бучава, вибрации и нејонизирачко зрачење

Постројките работат како затворен систем и единствена бучава која се создава е од работата на возилата, автомиксерите додека работат односно чекаат на утовар. Бидејќи локацијата е вон населено место и се работи само во текот на денот во период од 07 до 15 часот нивото на бучава не го надминува дозволеното согласно нормативите.

Постројките не создаваат вибрации ниту било какво нејонизирачко зрачење.

XI.) Точки на мониторинг на емисии и земање примероци

Мониторинг се однесува на процесните услови, емисии во животната средина како и мерења на нивоата на загадувачи во животната средина и известување за резултати од тие мерења со цел да се покаже почитување на границите кои се специфицирани во дозволата или во други релевантни документи „мониторинг,, се спроведува за да се обезбедат корисни информации, а се базира на мерења и набљудувања што се употребуваат со определена зачестеност во согласност со документирани и договорени процедури.

XI.1) Мониторинг на емисии во атмосферата

- Емисија на гасови

При одвивањето на работните процеси на постројките во кругот на стопанскиот двор не доаѓа до емисија на гасови.

- Емисија на прашина

Табела бр.1 - за бетонска база

| Извор | Место на емисија | параметар | Фреквенција на мониторинг |
|---------------|----------------------------------|-----------|---------------------------|
| Бетонска база | Работна средина на бетонска база | прашина | НЕМА |

Табела бр.2 - за сепарација

| Извор | Место на емисија | параметар | Фреквенција на мониторинг |
|----------------------------------|-------------------------------|-----------|---------------------------|
| Транспортни ленти систем од сита | Работна средина на сепарација | прашина | НЕМА |

- Емисија на површински води

Во технолошкиот процес на производство во постројките, односно бетонската база, отпадната вода од миеење на мешалката се испушта под бетонерката од каде што оди во таложна јама и понатаму понира во почвата.

При работа на сепарацијата, отпадните води преку канализациони цевки се вливат во Сува река

Табела бр.1 – за бетонска база

| Извор | Место на емисија | Параметар | Фреквенција на мониторинг |
|---------------|------------------|---|---------------------------|
| Бетонска база | Во почвата | Температура, рН растворен кислород, ХПК _{к_{mn}O₄} БПК ₅ , вкупен сув Остаток на филтрирана вода, Суспендирани Материи, алкалитет СаСО ₃ хлориди(mg/lCl) | НЕМА |

Табела бр.2 – за сепарација

| Извор | Место на емисија | Параметар | Фрекфренција на мониторинг |
|----------------------------------|--|--|----------------------------|
| транспортни ленти систем од сита | од таложна јама пред влез во Сува река | Температура, рН Растворен кислород, ХПК _{kmnO4} , БПК ₅ , Вкупен сув остаток На филтрирана вода, суспендирани Материи, алкалитет CaCO ₃ хлориди (mg/lCl) | НЕМА |

- Емисија на бучава

Комплетното производство представува технологија која применува механички машински средства каде вкупната бучава не надминува 40 децибели.

За индустриска бучава дозволен праг на бучава без потреба од дополнителна заштита на работниците е 80 децибели ,а заклучуваме дека во ниеден случај не може да ја надмине оваа граница.

Одалеченоста на објектот од потесната градска средина укажува дека стопанската активност на оваа локација воопшто не влијае врз станбениот дела на општината од аспект на бучава.

Табела бр.1 - за бетонска база

| извор | Место на емисија | Параметар | Фрекфренција на мониторинг |
|---------------|----------------------------------|-----------|----------------------------|
| Бетонска база | Работна средина на бетонска база | Бучава | НЕМА |

Табела бр.2 - за сепарација

| Извор | Место на емисија | Параметар | Фрекфренција на мониторинг |
|----------------------------------|-------------------------------|-----------|----------------------------|
| Транспортни ленти Систем од сита | Работна средина на сепарација | Бучава | НЕМА |

ХП.) Оперативен план

Во наредниот период не се предвидени никакви активности околу постројките бидејќи истите и не претставуваат загадувачи на околината по ниту еден основ. Напротив, анализирано од сите аспекти овие производи не само што не вршат никакво штетно влијание врз животната средина, туку со нивно спроведување има и елементи на придонесување кон унапредување на животната средина – особено фактот дека со самото црпење на чакал се уредува и речното корито дносно со тоа се придонесува за заштита од излевање и поплави кои во минатото штетно влијаеле на околното земјоделско земјиште.

Сите останати материјали кои се користат во производството се природни инертни материјали кои не градат никакви соединенија со воздухот па и не постои опасност од било какво загадување. Кога на ова се додава и фактот за непостоење на индустриски отпад слободно ова производство можеме да го окарактезираме како целосно прифатливо од аспект на заштита на животната средина.

Во програмата за подобрување на работата на постројките и заштита на животната средина во иднина би го вклучиле следното:

Намалување на потрошачката на вода. За да се намали потрошачката на вода во претходните години за одредени цели ја користиме водата од сопствен бунар за која имаме добиено дозвола од МЖС на РС Македонија.

Еднаш годишно се прави анализа на отпадна вода од бетонерка и сепарација во лабораторија за мониторинг на животната средина.

Кај бетонската база и сепарација се води сметка за економично трошење на водата со користење на економични дизни и распрскувачи за вода.

Редовно чистење на таложната јама и депонирање на отпадот во блиска депонија назначена од општинските служби.

Садење на зелен појас на граничните зони за спречување на емисија на бучава и цврсти честички.

Континуирано одржување на возилата, машините и постројките.

ХШ.) Престанок на работа

Не се правени проценки за тоа колкав би бил работниот век на овие постројки, меѓутоа доколку настапат околности под кои ќе биде неопходно да престане со работа, Мансард Коце ДООЕЛ – Гевгелија се обврзува да ги сведе на минимум влијанијата врз животната средина од своето работење.

Во случај на делумен или целосен престанок со работа направен е план за минимизирање на краткорочните и долгорочните ефекти на активности врз животната средина.

Првата фаза од активностите кои што би произлегле во случај на престанок со Работа на инсталациите ќе опфати контрола на остатоците од материјалите на Инсталациите, планирано расчистување и чистење на инсталациите како и Разгледување на можност за продажба на опремата на некоја фирма од сродна Дејност или пак соработка со превземачот кој понатаму ќе изврши реупотреба Или рециклирање на опремата.

Тоа вклучува:

- Искористување на сите суровини. Тоа подразбира навремена најава престанок со активностите за да се овозможи еквивалентна залиха на материјали
- Отстранување на било каква хемикалија или отпад од складирани на локацијата. Секое масло, средство за подмачкување или гориво кое ќе се затекне на локацијата во време на престанокот со работа ќе биде отстрането или рециклирано преку соодветни овластени фирми.
- Процесната опрема ќе биде исчистена, демонтирана и соодветно складирана до продажба, или ако не се најде купувач, отстранета или рециклирана преку соодветни овластени фирми.
- Згрдите ќе бидат темелно очистени пред напуштање.
- Локацијата и објектот на неа ќе бидат оставени во безбедна состојба и ќе се одржуваат соодветно ако се случи да бидат напуштени за подолг временски период.
- Во случај на престанок со работа сите масла, средства за подмачкување или горива кои што ќе бидат затекнати во моментот на престанок со работа истите ќе бидат предадени на овластен превземач кој понатаму ќе ги употребува или рециклира.

XIV.) Резиме без технички детали

Бетонерката се наоѓа во кругот на стопанскиот двор на КП бр.4147, КП бр.4148 КП бр.155 и КП бр.97 КО Гевгелија во реонот – Вардарски рид.

Самата постројка заради технологијата на изработка на бетон, не претставува загадувач на животната средина по ниту еден основ.

Не постои емисија на гасови во атмосферата ниту било како об отпад штетен за околината.

На стопанскиот двор има чуварска служба во период кога не работат постројките и се одговорни за безбедноста на истата.

Целиот стопански двор и постројките се заградени со ограда од челична мрежа поставена на столбчиња при што е спречено неовластено влегување на стопанскиот двор

XV.) Изјава

Со оваа изјава поднесувам барање за дозвола во согласност со одредбите на Законот за животна средина и регулативите направени за таа цел.

Потврдувам дека информациите дадени во ова барање се вистинити точни и комплетни.

18.10.2023г., Гевгелија

ДГПИ МАНСАРД
Коце ДООЕЛ
